

СОГЛАСОВАНО  
Педагогическим советом  
МБДОУ «Детский сад №3»  
(протокол от 03 апреля 2023 г. № 4)



**Отчёт о результатах самообследования  
муниципального бюджетного дошкольного образовательного  
учреждения «Детский сад комбинированного вида №3» за 2022 г.**

**Общие сведения об образовательной организации.**

Целями проведения самообследования является обеспечение доступности и открытости информации о деятельности муниципального бюджетного дошкольного образовательного учреждения «Детский сад комбинированного вида №3» (далее ДОУ).

Дошкольное учреждение осуществляет свою деятельность в соответствии с Законом РФ «Об образовании» от 29.12.2012г, № 273-ФЗ, Порядком организации и осуществления образовательной деятельности по основным общеобразовательным программам - образовательным программам дошкольного образования, утвержденным приказом Министерства образования и науки РФ от 30.08.2013г. № 1014, Уставом МБДОУ, Федеральным законом «Об основных гарантиях прав ребёнка Российской Федерации», Конвенцией ООН о правах ребёнка, СП 2.4.3648-20 «Санитарно-эпидемиологические требования к организациям воспитания и обучения, отдыха и оздоровления детей и молодежи», СанПиН 1.2.3685-21 «Гигиенические нормативы и требования к обеспечению безопасности и (или) безвредности для человека факторов среды обитания».

Наименование образовательной организации	муниципальное бюджетное дошкольное образовательное учреждение «Детский сад комбинированного вида №3» (МБДОУ «Детский сад №3).
Руководитель	Жаботинская Ирина Владимировна
Адрес организации	356240, Ставропольский край, Шпаковский район, г. Михайловск, ул. Маяковского, 27
Телефон, факс	8(86553)6-33-03, 8(86553)6-72-22
Адрес электронной почты	maykovskogo27@mail.ru
Учредитель	Комитет образования администрации Шпаковского муниципального округа Ставропольского края



Дата создания	1981 год
Лицензия	№ Л035-01217-26/00329921 от 20 апреля 2016 года

Здание построено по типовому проекту. Проектная наполняемость на 263 места. Общая площадь здания 2014,5 кв. м, из них площадь помещений, используемых непосредственно для нужд образовательного процесса, 2306,3 кв. м. В МБДОУ «Детский сад №3» функционирует 14 групп (10 групп общеразвивающей направленности, 2 - компенсирующей направленности, 2 – группы кратковременного пребывания) для детей в возрасте с 2 до 8 лет. Общая численность воспитанников – 330 человек (из них 9 детей группы кратковременного пребывания).

Цель деятельности МБДОУ «Детский сад №3» — оказание услуг по предоставлению общедоступного и бесплатного образования по образовательным программам дошкольного образования.

Предметом деятельности является:

- осуществление образовательной деятельности по образовательным программам дошкольного образования;
- присмотр и уход за детьми дошкольного возраста;
- создание условий для воспитания, всестороннего развития личности воспитанников с учетом их психофизических особенностей, склонностей, способностей, интересов и потребностей, сохранения и укрепления здоровья.

Режим работы: рабочая неделя — пятидневная, с понедельника по пятницу, с 7.00 до 19.00.

Длительность пребывания детей в группах общеобразовательной направленности — 12 часов, в группах компенсирующей направленности – 10 часов.

## **Аналитическая часть.**

### **1. Оценка системы управления.**

Управление Учреждением осуществляется в соответствии с законодательством Российской Федерации, Ставропольского края, нормативными правовыми актами администрации Шпаковского муниципального района, настоящим Уставом и строится на принципах единоначалия и самоуправления, на принципах демократичности, открытости, приоритета общечеловеческих ценностей, охраны жизни и здоровья человека, свободного развития личности.

Коллегиальными органами управления являются: Общее собрание работников Учреждения, Педагогический совет, Управляющий совет. Единоличным исполнительным органом является руководитель — заведующий.

Высшим органом управления Учреждения является Управляющий совет Учреждения (далее – Совет). Совет создан в целях реализации принципов

демократического, государственно-общественного характера управления Учреждением. В своей работе руководствуется положением о Управляющем совете учреждения.

Общее собрание работников (трудового коллектива) Учреждения объединяет всех работников Учреждения, состоящих с последним в трудовых отношениях, порядок формирования и его деятельности определяются Положением об общем собрании работников Учреждения.

Управление педагогической деятельностью Учреждения осуществляет Педагогический совет Учреждения. Порядок формирования и деятельности Педагогического совета Учреждения, его компетенция определяется Положением о Педагогическом совете Учреждения.

В целях учета мнения родителей (законных представителей) воспитанников и работников по вопросам управления Учреждением и при принятии Учреждением локальных нормативных актов, затрагивающих их права и законные интересы, по инициативе родителей (законных представителей) воспитанников и работников в Учреждении создаются: Совет родителей (законных представителей) Учреждения (далее – Совет родителей) и профессиональный союз работников Учреждения.

Структура и система управления соответствуют специфике деятельности детского сада.

## **2. Оценка образовательной деятельности.**

### **Анализ содержания и качества подготовки воспитанников.**

Образовательная деятельность в МБДОУ «Детский сад №3» организована в соответствии с Федеральным законом от 29.12.2012 № 273-ФЗ "Об образовании в Российской Федерации», ФГОС дошкольного образования. Образовательная деятельность осуществляется на основе учебного плана, календарного учебного графика, годового плана работы, рабочих программ и планов воспитательно-образовательной работы, и другой документацией, регламентирующей образовательную деятельность с дошкольниками, составленными на основе образовательной программы.

Образовательная деятельность осуществляется:

– в группах общеразвивающей направленности на основании утвержденной основной образовательной программы дошкольного образования, которая составлена в соответствии с ФГОС дошкольного образования с учетом примерной образовательной программы дошкольного образования, санитарно-эпидемиологическими правилами и нормативами;

– в группах компенсирующей направленности на основании утвержденной адаптированной основной образовательной программы, которая составлена в соответствии с ФГОС дошкольного образования с учетом примерной адаптированной основной образовательной программы дошкольного образования для детей с тяжелыми нарушениями речи, санитарноэпидемиологическими правилами и нормативами.

Содержание программ реализуется по образовательным областям:

- социально-коммуникативное развитие;
- познавательное развитие;
- речевое развитие;
- художественно-эстетическое развитие;
- физическое развитие.

В основе образовательного процесса в детском саду лежит взаимодействие педагогических работников, администрации и родителей. Основными участниками образовательного процесса являются дети, родители, педагоги.

Основные форма организации образовательного процесса:

- совместная деятельность педагогического работника и воспитанников в рамках организованной образовательной деятельности по освоению основной общеобразовательной программы;
- самостоятельная деятельность воспитанников под наблюдением педагогического работника.

Основной формой занятия является игра. Образовательная деятельность с детьми строится с учётом индивидуальных особенностей детей и их способностей. Выявление и развитие способностей воспитанников осуществляется в любых формах образовательного процесса.

Продолжительность занятий соответствует СанПиН 1.2.3685-21 и составляет:

- в первой младшей группе (дети от 2 до 3 лет) – 10 минут;
- во второй младшей группе (дети от 3 до 4 лет) – 15 минут;
- в средней группе (дети от 4 до 5 лет) – 20 минут;
- в старшей группе (дети от 5 – 6 лет) – 25 минут;
- в подготовительной к школе группе (дети от 6 до 7 лет) – 30 минут.

В середине НОД педагоги проводят физкультминутку. Предусмотрены перерывы длительностью 10 минут.

С целью сохранения здоровья обучающихся (воспитанников) и чтобы не допустить распространения коронавирусной инфекции, администрация образовательного учреждения в 2022 году продолжила соблюдать ограничительные и профилактические меры в соответствии с СП 3.1/2.4.3598-20:

- ежедневный усиленный фильтр воспитанников и работников — термометрию с помощью бесконтактных термометров и опрос на наличие признаков инфекционных заболеваний. Лица с признаками инфекционных заболеваний изолируются;
- еженедельную генеральную уборку с применением дезинфицирующих средств, разведенных в концентрациях по вирусному режиму;
- дезинфекцию посуды, столовых приборов после каждого использования;
- использование бактерицидных установок в групповых комнатах;
- частое проветривание групповых комнат в отсутствие воспитанников;

- проведение всех занятий в помещениях групповой ячейки или на открытом воздухе отдельно от других групп;
- требование о заключении врача об отсутствии медицинских противопоказаний для пребывания в детском саду ребенка, который переболел или контактировал с больным COVID-19.

На 31.12.2022 года дошкольное образовательное учреждение посещали 330 воспитанников в возрасте от 2 до 8 лет.

В МБДОУ «Детский сад №3» сформировано 10 групп общеразвивающей направленности.

Из них:

- 1 младшая группа – 2 группы;
- 2 младшая группа – 2 группы;
- средняя группа – 2 группы;
- старшая группа – 2 группы;
- подготовительная к школе группа – 2 группы.

2 группы компенсирующей направленности для детей с тяжелыми нарушениями речи:

- старшая группа – 1 группа;
- подготовительная группа – 1 группа.

2 группы кратковременного пребывания.

В апреле 2022 года с целью обеспечения индивидуализации образования, оптимизации работы с группой детей, проводилась педагогическая оценка индивидуального развития детей. Такая оценка проводится педагогическим работником в рамках педагогической диагностики (оценки индивидуального развития детей дошкольного возраста, связанной с оценкой эффективности педагогических действий и лежащей в основе их дальнейшего планирования). Педагогическая диагностика проводилась в ходе наблюдений за активностью детей в спонтанной и специально организованной деятельности. Инструментарий для педагогической диагностики – диагностические карты наблюдений детского развития, позволяющие фиксировать динамику и перспективы развития каждого ребенка.

**Результаты качества освоения ООП МБДОУ «Детский сад №3» на конец 2021-2022 уч. г.**

Образовательные области	Период	Уровни		
		Не усвоили программу (%)	Частично усвоили (%)	Усвоили программу (%)
Социально-коммуникативное развитие	Начало уч. г.	15,4	56,3	28,3
	Конец уч. г.	7,6	43	49,4
Познавательное развитие	Начало уч. г.	18,2	50,8	31
	Конец уч. г.	8	41	51

<b>Речевое развитие</b>	<b>Начало уч. г.</b>	23,8	44,8	31,4
	<b>Конец уч. г.</b>	12	38,3	49,7
<b>Художественно-эстетическое развитие</b>	<b>Начало уч. г.</b>	26,3	46,3	27,4
	<b>Конец уч. г.</b>	5,4	44,9	49,7
<b>Физическое развитие</b>	<b>Начало уч. г.</b>	16,6	48,1	35,3
	<b>Конец уч. г.</b>	7,8	43,7	48,5
<b>Общий уровень развития детей</b>	<b>Начало уч. г.</b>	20	49,3	30,7
	<b>Конец уч. г.</b>	8,2	42,2	49,6

Таким образом, результаты педагогической диагностики на конец 2021 – 2022 учебный год показали: сформированность показателей – 49,6%, частичная сформированность показателей – 42,2%, не сформированность показателей – 5,2%. В каждой группе результаты освоения программы соответствует нормативным показателям на конец учебного года.

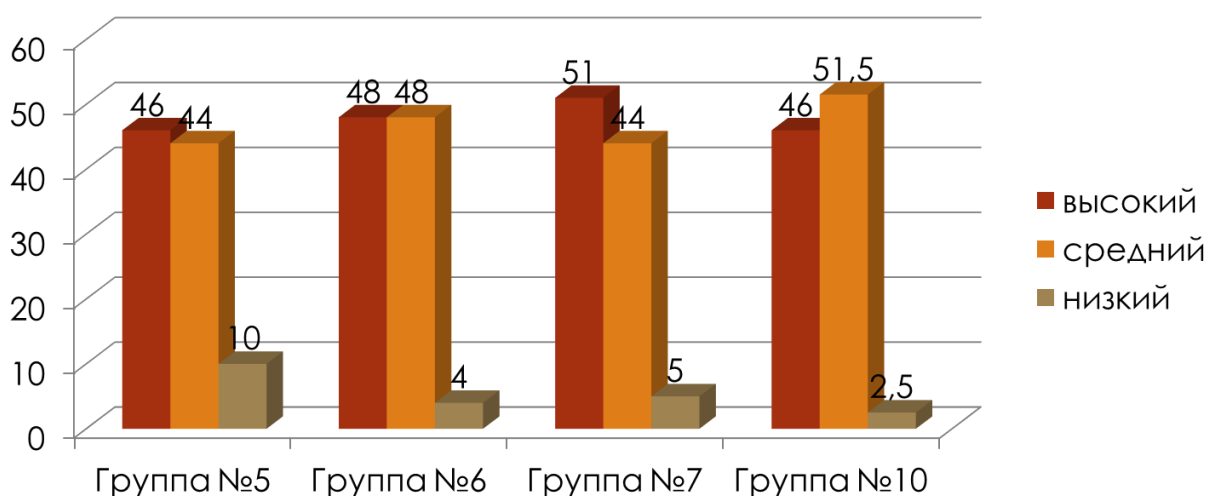
Проблемы: низкая посещаемость детей, заболеваемость детей.

В мае 2022 года педагоги подготовительных к школе групп проводили педагогическую диагностику результатов освоения основной образовательной программы дошкольного образования, сформированности предпосылок учебной деятельности воспитанников. Педагогическая диагностика проводилась в рамках целевых ориентиров дошкольного образования и качества освоения образовательных областей.

Формы проведения педагогической диагностики:

- диагностические занятия (по каждому разделу программы);
- диагностические срезы;
- наблюдения, итоговые занятия.

#### Уровень готовности к школьному обучению:



Анализируя полученные данные педагогического мониторинга, можно сделать вывод о положительном результате. У воспитанников сформирована

школьная мотивация, уровень их физиологической зрелости в норме. У воспитанников отмечаются высокие показатели сформированности мелкой моторики, восприятия, наглядно образного и словесно-логического мышления, произвольности поведения, адекватная самооценка и умение общаться со взрослыми и сверстниками. Знания воспитанников достаточные, они способны применять их в игровой и в повседневной деятельности.

Детский сад скорректировал ООП ДО с целью включения тематических мероприятий по изучению государственных символов в рамках всех образовательных областей.

<b>Образовательная область</b>	<b>Формы работы</b>	<b>Что должен усвоить воспитанник</b>
Познавательное развитие	Игровая деятельность  Театрализованная деятельность  Чтение стихов о Родине, флаге и т.д.	Получить информацию об окружающем мире, малой родине, Отечестве, социокультурных ценностях нашего народа, отечественных традициях и праздниках, госсимволах, олицетворяющих Родину
Социально-коммуникативное развитие		Усвоить нормы и ценности, принятые в обществе, включая моральные и нравственные.  Сформировать чувство принадлежности к своей семье, сообществу детей и взрослых
Речевое развитие		Познакомиться с книжной культурой, детской литературой.  Расширить представления о госсимволах страны и ее истории
Художественно-эстетическое развитие	Творческие формы – рисование, лепка, художественное слово, конструирование и др.	Научиться ассоциативно связывать госсимволы с важными историческими событиями страны
Физическое развитие	Спортивные мероприятия	Научиться использовать госсимволы в спортивных

		мероприятиях, узнать, для чего это нужно
--	--	--

### **Результаты коррекционно-развивающей работы.**

В МБДОУ «Детский сад №3» функционируют 2 группы компенсирующей направленности для детей с ОВЗ (тяжелыми нарушениями речи) старшая и подготовительная. В 2022 году выпускной была группа №10. Логопедическая работа с детьми группы осуществляется учителями-логопедами высшей категории в рамках адаптированной программы дошкольного образования для детей с тяжелыми нарушениями речи. Учителя-логопеды проводила работу по нескольким направлениям:

- Формирование звукопроизношения и уточнения артикуляции уже имеющихся звуков
- Развитие фонематического слуха, фонематического анализа и синтеза слов.
- Расширение словарного запаса, обогащение активного словаря.
- Формирование грамматически правильной связной речи.
- Развитие мышления, памяти, слухового и зрительного внимания.
- Развитие мелкой моторики рук с использованием самомассажа пальцев, игр с пальчиками, обводки, штриховки и др.
- Подготовка к обучению грамоте: знакомство с основными понятиями (предложение, слово, слог, звук), составление схем и т.д.

В коррекционно-развивающей работе с детьми группы участвовали воспитатели, педагог-психолог, специалисты ДОУ.

В течение учебного года всеми участниками образовательного процесса систематически проводится системный анализ эффективности коррекционно-развивающей работы: обсуждение результатов анализа на методических часах, родительских собраниях, педсоветах, определение рациональности применяемых технологий, педагогических и дидактических средств, определение и корректировка приоритетных направлений воспитательно-образовательного процесса, принятие совместных организационных предложений и решений, самоанализ результатов педагогов, выявление проблем, препятствующих достижению поставленных целей (кадровые проблемы, психологические, методические и др.).

По анализу результатов работы можно сделать следующие выводы:

Количество детей	Выпущено с нормативной речью	Со значительными улучшениями	Без улучшений	Остались на повторный курс
11	9	2	0	0

Проведена большая работа, цель достигнута. Поставленные задачи выполнены. У 9 детей удалось улучшить речь, все звуки родного языка у детей, посещающих группу, поставлены. Этим детям рекомендовано обучение в общеобразовательной школе. Дети имеют равные стартовые возможности со



сверстниками. 2 детям рекомендована адаптированная основная общеобразовательная программа (1 ребёнок-инвалид, 1 системное недоразвитие тяжёлой степени).

Коррекционно-развивающая работа педагога-психолога была направлена на:

- проведение индивидуальных и подгрупповых коррекционно-развивающих занятий с детьми подготовительных групп по результатам диагностики психологической готовности к школьному обучению;

- проведение индивидуальных и подгрупповых коррекционно-развивающих занятий с детьми групп компенсирующей направленности по результатам диагностики познавательных процессов;

- проведение индивидуальных занятий по коррекции и развитию эмоционально-волевой и личностной сферы ребенка с инвалидностью;

- консультационная работа с родителями (законными представителями).

Основные методы коррекционно-развивающих воздействий:

1. Игровая терапия

2. Арт-терапия

3. Куклотерапия

4. Песочная терапия

5. Психогимнастика

6. Элементы нейропсихологической коррекции

7. Релаксационные упражнения

8. Игры по развитию сенсомоторики и тактильной чувствительности

9. Упражнения для развития познавательных процессов.

Коррекционно-развивающая работа проводилась в соответствии с годовым планом работы и по запросам педагогов и родителей (законных представителей). Показательным позитивным результатом социально-психологического сопровождения является:

- школьная зрелость: развитие на высоком уровне познавательных процессов и эмоционально-волевой зрелости детей подготовительных групп;

- положительная динамика и успешное решение в создании социально-психологических условий для достижения дошкольниками, с трудностями освоения основной программы дошкольного образования, зоны ближайшего развития и предупреждение развития негативных вариантов физического и психологического здоровья;

- показатели успешной адаптации вновь прибывших детей: дети чувствуют себя хорошо, легко идут на контакты друг с другом, со взрослыми, хорошо кушают, спят, достаточно легко расстаются с родителями.

### **Воспитательная работа.**

С 01.09.2021 детский сад реализует рабочую программу воспитания и календарный план воспитательной работы, которые являются частью основной образовательной программы дошкольного образования.

За время реализации программы воспитания родители выражают удовлетворенность воспитательным процессом в образовательном учреждении, что отразилось на результатах анкетирования.

Чтобы выбрать стратегию воспитательной работы, в 2022 году проводился анализ состава семей воспитанников.

Характеристика семей по составу:

Состав семей	Количество семей	Процент от общего количества семей воспитанников
Полная	247	88%
Неполная	33	12%
Оформлено опекунов	0	0%
Многодетная семья	50	15%

Характеристика семей по количеству детей

Количество детей в семье	Количество семей	Процент от общего количества семей воспитанников
Один ребёнок	76	27%
Два ребёнка	142	51%
Три ребенка и более	62	22%

Воспитательная работа строится с учетом индивидуальных особенностей детей, с использованием разнообразных форм и методов, в тесной взаимосвязи воспитателей, специалистов и родителей. Детям из неполных семей уделяется большее внимание в первые месяцы после зачисления в детский сад.

Важным направлением воспитательной работы МБДОУ «Детский сад №3» является формирование навыков безопасного поведения на дороге. Эта работа проводится в тесном сотрудничестве с ГИБДД. Сотрудники ГИБДД по возможности участвуют в просмотрах открытых мероприятий по обучению дошкольников ПДД, выступают перед родителями на собраниях. Проводят занятия на территории ДОУ. Воспитанники с удовольствием общаются и обсуждают проблемы дорожного движения с инспектором ГИБДД, принимают участие в конкурсах. Организация взаимодействия с сотрудниками ГИБДД, общественными организациями является одним из основных направлений обучения детей дошкольного возраста правилам

дорожного движения, которое позволяет расширять формы и методы в организации воспитательной деятельности и повышать ее эффективность.

Воспитательная работа строится с учетом индивидуальных особенностей детей, с использованием разнообразных форм и методов, в тесной взаимосвязи воспитателей, специалистов и родителей (законных представителей). При планировании и проведении воспитательных мероприятий учитываются рекомендации Минпросвещения РФ от 17.06.2022г №ТВ – 1146/06 «О примерном календарном плане воспитательной работы» вместе с «Примерным календарным планом воспитательной работы на 2022/2023 учебный год», ежегодное тематическое направление, определяемое правительством и общественными организациями, международными, всероссийскими, региональными, муниципальными памятными и знаменательными датами. В 2022 году – проводились мероприятия в рамках реализации «Года народного искусства и нематериального культурного наследия народов России».

#### **Дополнительное образование**

В МБДОУ «Детский сад №3» в 2022 году дополнительные общеразвивающие программы реализовались по трём направлениям: художественному, физкультурно-спортивному и социально-педагогическому.

№	Направленность / Наименование программы	Форма организации	Возраст	Год, количество воспитанников	Бюджет	За плату
				2022		
1	Художественная					
1.1	PRO-Светики	Кружок	4-5 лет	67	-	+
1.2	Волшебный пластилин	Кружок	5-6 лет	24	+	-
2	Физкультурно-спортивная					
2.1	Бэби фитнес	Кружок	3-7 лет	37	-	+
2.2	Ритмика	Кружок	4-7 лет	35	-	+
3	Социально-педагогическая					
3.1	Речевчик	Кружок	5-7 лет	7	-	+
3.2	Логоритмика	Кружок	4-7 лет	35	-	+

3.3	Тропинка в школу	Кружок	4-7 лет	8	-	+
3.4.	От звука к букве	Кружок	6-7 лет	29	+	-
3.5.	Маленький гений	Кружок	4-7 лет	19	-	+

### **Достижения воспитанников МБДОУ «Детский сад №3».**

В 2022 году воспитанники Учреждения активно принимали участие в конкурсах разного уровня:

Муниципальный уровень:

№	Ф.И.О.	Конкурс	место
1.	Лебедев Роман	Районный конкурс детского творчества по пожарной безопасности «Неопалимая купина»	3 место
2.	Губанова Арина	Муниципальный этап Всероссийского детского экологического форума «Зелёная планета 2022»	2 место
3.	Соколов Дмитрий		3 место
4.	Пикалов Леонид	Муниципальный конкурс детского рисунка «Эколята – друзья и защитники природы»	1 место
5.	Игнатов Ростислав		1 место
6.	Коллектив воспитанников (12 человек)	Муниципальный конкурс-фестиваль музыкально-театрализованных постановок «Волшебный мир театра»	3 место
7.	Варлашина Кира		Лучшая юная актриса
8.	Камынин Кирилл	Муниципальный творческий конкурс «Новогодняя игрушка»	2 место
9.	Мишин Владимир		1 место
10.	Дрепа Арсений	Районный экологический конкурс «Земля – твой дом»	2 место
11.	Сёмин Руслан		2 место
12.	Тамразян Владислав		3 место
13.	Лахомов Даниил		3 место
14.	Воспитанники подготовительной группы №10 (10 человек)		1 место
15.	Воспитанники старшей группы №11 (15 человек)		3 место
16.	Коллектив воспитанников (22 человека)	Муниципальный творческий конкурс-фестиваль ансамблевой музыки «Искусство детского музицирования»	1 место
17.	Ковешников Кирилл	Районный экологический конкурс «В союзе с природой»	2 место
18.	Варлашина Кира		3 место
19.	Марусов Владимир		3 место
20.	Татарко Марианна		3 место

21.	Татаринцев Александр		2 место
22.	Мордиков Вадим		3 место
23.	Мишин Владимир		1 место
24.	Барановская Елизавета		2 место
25.	Литвинов Александр		2 место
26.	Подготовительная группа №5 (28 человек)	Муниципальный этап Всероссийского конкурса на лучший «Снежный городок Эколят»	3 место
27.	Команда воспитанников (10 человек)	Военно-спортивная игра «Зарничка»	2 место
28.	Головань Александр	Муниципальный этап Всероссийского конкурса детского творчества «Базовые национальные ценности»	1 место
29.	Маслов Владимир		1 место
30.	Гончаренко Кира		2 место

#### Региональный уровень: 4

№	Ф.И.О.	Конкурс	место
1.	Пикалов Леонид	Краевой этап Всероссийского конкурса детского рисунка «Эколята – друзья и защитники Природы!»	1 место
2.	Лебедев Роман	Краевой конкурс детского творчества по пожарной безопасности «Неопалимая купина»	2 место
3.	Соловьёва Мария	Краевой открытый турнир по художественной гимнастике «Формула успеха»	2 место
4.	Соловьёва Мария	Открытые междугородние соревнования по художественной гимнастике	2 место

62,6% воспитанников принимают участие в дистанционных конкурсах и занимают призовые места.

Дошкольное образовательное учреждение поддерживает прочные отношения с социальными учреждениями:

- Отдел образования АШМР
- СКИРО ПК и ПРО
- Администрация г. Михайловска.
- ГБУЗ Шпаковская ЦРБ
- Центр психолого-педагогической реабилитации и коррекции
- Центр детского творчества – организация дополнительного образования воспитанников.
- МКУДО «Детская музыкальная школа» г. Михайловска
- Музей г. Михайловска
- МБУ ДО «Детский экологический центр».

Для неорганизованных детей работает консультативная служба специалистов (учитель-логопед, старший воспитатель, музыкальный руководитель, педагог-психолог, воспитатели).

#### **4. Оценка медицинского обслуживания, профилактическая и физкультурно-оздоровительная работа**

Для обеспечения медицинским обслуживанием воспитанников, посещающих МБДОУ «Детский сад №3», администрацией заключен договор о совместной деятельности с ГБУЗ «Шпаковская ЦБ, который включает в себя ежегодные профилактические, предварительные, периодические осмотры врачом-педиатром с привлечением специалистов и проведение профилактических прививок после осмотра врача педиатра. Медицинское обслуживание воспитанников дошкольного образовательного учреждения обеспечивает медицинская сестра, врач-педиатр.

В дошкольном учреждении имеется медицинский блок, который по составу помещений и их площади соответствует санитарным правилам

- процедурный кабинет,
- изолятор,
- кабинет медсестры.

Медицинский кабинет оснащен всем необходимым оборудованием. В 2022 году профилактический осмотр детей подготовительных групп проводили врачи: окулист, ЛОР, хирург, педиатр, ортопед. В ДОУ проведена вакцинация сотрудников против сезонного гриппа.

В течение года в ДОУ проводились следующие оздоровительные мероприятия:

– закаливающие процедуры: точечный массаж, дыхательная гимнастика, зрительная гимнастика, оздоровительный бег (в теплый период), хождение босиком по корригирующим дорожкам, воздушные ванны, минутки здоровья и безопасности;

– комплексы гимнастики для профилактики плоскостопия, нарушений осанки; пальчиковая, зрительная, артикуляционная гимнастика.

В соответствии с расписанием в ДОУ для образовательной деятельности по физическому развитию использовались следующие объекты:

- музыкальный зал,
- физкультурные уголки во всех возрастных группах;
- спортивная площадка на территории ДОУ,
- 12 прогулочных участков, оснащенных песочницами, детскими комплексами.

Данные объекты используются для проведения занятий по физической культуре, организации двигательной деятельности детей, спортивных праздников и развлечений, соревнований согласно расписанию, годового плана воспитательно-образовательной работы ДОУ.

Для обеспечения психологического и эмоционального комфорта детей используются:

- музыкальный зал;
- кабинет психолога;
- зона огорода, содержащая грядки для выращивания различных овощных культур;
- экологическая тропа;
- клумбы и цветники.

В образовательной организации питание организовано в соответствии с правилами и нормами по СанПиН по цикличному 10-дневному меню, разработанному на основании «Сборника рецептур блюд и кулинарных изделий для питания детей в дошкольных организациях».

В 2022 году в дошкольном учреждении дети получали 4-х разовое питание:

- завтрак: чередуются молочные каши, омлет, творожный пудинг;
- 2 завтрак: фрукты или натуральный сок;
- обед: первое блюдо, второе блюдо, овощи, напиток;
- полдник.

По энергетической ценности, уровню потребления белков и углеводов рационы соответствуют физиологическим потребностям возрастных групп. В рационе широко используются блюда с повышенной пищевой и биологической ценностью, что позволяет скорректировать пищевую ценность рациона по содержанию микронутриентов и сформировать у детей привычку употреблять такие продукты. Такие продукты, как хлеб, крупы, молоко, мясо, сливочное и растительное масло, сахар, овощи включаются в меню ежедневно, остальные продукты (творог, сыр, яйцо) 2-3 раза в неделю. В течение декады ребенок получает количество продуктов в полном объеме по установленным нормам. 1 раз в 10 дней проводится подсчет выполнения среднесуточной нормы продуктов на 1 ребенка и при необходимости проводится коррекция питания в следующей декаде. Подсчет основных пищевых ингредиентов по итогам накопительной ведомости проводится 1 раз в месяц с подсчетом калорийности, количества белков, жиров, углеводов. Выдача готовой продукции с пищеблока производится только после снятия пробы с отметкой вкусовых качеств, готовности блюд в бракеражном журнале. Ежедневно отбирается суточная проба готовой продукции в полном объеме и сохраняется в специальном холодильнике в течение 48 часов. Для обеспечения преемственности питания родителей информируют об ассортименте питания ребенка, вывешивая ежедневное меню за время его пребывания в ДООУ.

Работает бракеражная комиссия для определения органолептических свойств готовой продукции и разрешения выдачи данной продукции на группы. В 2022 году выполнение натуральных норм питания составило 79,4%.

Сотрудники пищеблока строго соблюдают перчаточно-масочный режим. Ежедневно проводится контроль температуры сотрудников.

Работа по медицинскому обслуживанию, профилактическая и физкультурно-оздоровительная работа в МБДОУ «Детский сад №3» ведутся в полном объеме в соответствии с годовым планом. Занятия с детьми

проводились по расписанию, в котором была исключена возможность взаимодействия групп разной возрастной и параллельной направленности.

Посещаемость в течение года была – 65%.

### **5. Оценка качества кадрового обеспечения.**

Общая численность педагогов 21 человек, из них 1 музыкальный руководитель, 2 учителя-логопеда, 1 педагог-психолог, 1 педагог дополнительного образования, 1 инструктор по физической культуре, 1 социальный педагог.

<b>Всего педагогических работников</b>	21
<b>Из них имеют:</b>	
• Высшее педагогическое образование	14
• Среднее специальное педагогическое	7
• Среднее специальное непедагогическое	0
• Среднее	0
<b>Стаж педагогической работы:</b>	
• 1 – 5 лет	3
• 5 – 10 лет	0
• 10 – 15 лет	1
• 15 - 20 лет	4
• Более 20 лет	13
<b>Квалификация.</b>	
• Без квалификационной категории	3
• Соответствие занимаемой должности	4
• 1-я квалификационная категория	1
• Высшая квалификационная категория	13

В 2022 году аттестовано на первую квалификационную категорию 4 человека, на высшую квалификационную категорию - 4 человека.

В 2022 году прошли курсы повышения квалификации 13 педагогических работников, профессиональную переподготовку – 1 педагогический работник.

Детский сад укомплектован достаточным количеством педагогических и иных работников, которые имеют высокую квалификацию и регулярно проходят повышение квалификации, что обеспечивает результативность образовательной деятельности.

В ДОУ практикуются разнообразные формы работы с педагогами, качество и результативность которых подтверждаются педагогическим мониторингом. Действует наставничество, созданы условия для повышения активности, инициативы. Творческого поиска педагогов на основе



диагностики с учётом концепции личностного развития, методической помощи, системы повышения квалификации, изучения, обобщения, распространения педагогического инновационного опыта, самообразование, открытый показ работы, наставничество, взаимопосещение педагогов друг друга, конкурсы, подготовки необходимых материалов для педагогических советов, семинаров, создания благоприятного психологического климата в коллективе.

В рамках реализации творческого потенциала педагогов и воспитанников ДООУ принимает участие в конкурсах различного уровня:

### **Участие педагогов в очных конкурсах, семинарах, НПК.**

Муниципальный уровень (16 чел. 69,6%):

1. Муниципальный конкурс «Лучший профессионал дошкольной образовательной организации - 2022» (Семина О.В.).

2. Районный конкурс методических материалов «Я выбираю экологию...» (Глыга Е.Г.)

3. Муниципальный этап Всероссийского конкурса на лучший «Снежный городок Эколят» (12 человек).

4. Районный смотр-конкурс среди дошкольных образовательных организаций по безопасности дорожного движения «Зелёный огонёк - 2021» (Махаева Е.Б.).

5. Районный смотр-конкурс среди дошкольных образовательных организаций по безопасности дорожного движения «Зелёный огонёк - 2022».

6. Районный этап краевого конкурса «Детский сад года - 2022» (Богомолова Е.А.).

7. Муниципальный этап Всероссийского профессионального конкурса «Воспитатель года России» в 2022 году (Махаева Е.Б.).

8. Современные педагогические технологии Тико-моделирования и конструирования в образовательном пространстве ДООУ (Семина О.В.).

Региональный уровень (5 чел. 21,7%):

1. Краевой конкурс «Лучшая научно-методическая разработка по профилактике ДДТТ» (Бондаренко Н.М.).

2. Краевой конкурс на лучшую программу по работе с родителями (Никитина Н.А.).

3. Краевой этап Всероссийского конкурса педагогических работников «Воспитать человека» 2022 года (Дорофеева С.Н.).

4. Краевой этап VII Всероссийского конкурса детского и юношеского творчества «Базовые национальные ценности в творчестве» (Гришаева Н.И.).

5. Краевой конкурс «Детский сад года - 2021» (Семина).

Всероссийский уровень (25 чел.)

1. Всероссийский смотр-конкурс «Образцовый детский сад 2021-2022» (25 человек).

2. Конкурс методических разработок «Безопасность на дорогах –

лучшие практики от педагогов» (Глыга Е.Г., Бондаренко Н.М.) («Безопасная дорога» — социальный проект компании Hyundai).

3. Всероссийский конкурс педагогических работников «Воспитать человека» 2022 года (Дорофеева С.Н., Сёмина О.В., Жаботинская И.В.).

4. VII Всероссийский конкурс детского и юношеского творчества «Базовые национальные ценности в творчестве» (Гришаева Н.И.).

5. Всероссийский педагогический конкурс на лучшую публикацию (Сёмина О.В.).

100% (21 человек) педагогических работников принимают участие в дистанционных конкурсах, ежемесячно публикуют статьи, материалы, методические разработки в сети интернет.

В 2022 году на базе образовательного учреждения были проведены следующие мероприятия:

1. Методическое объединение заместителей руководителей и старших воспитателей на тему: «Успешный старт: возможности для развития ребёнка. Парциальные программы, направленные на интегрированное решение воспитательных, развивающих и обучающих задач дошкольного образования» (30 марта 2022г.).
2. Методическое объединение воспитателей групп компенсирующей направленности на тему: «Особенности организации коррекционно-развивающей работы участников образовательной деятельности в группах компенсирующей направленности» (декабрь 2022г.).

## **6. Оценка материально-технической базы.**

В дошкольном учреждении создана материально-техническая база для жизнеобеспечения и развития детей, ведется систематически работа по созданию предметно-развивающей среды. Здание детского сада светлое, имеется вода, канализация, сантехническое оборудование в удовлетворительном состоянии.

В детском саду имеются: групповые помещения, кабинет заведующего, методический кабинет, 2 кабинета учителя-логопеда, кабинет педагога-психолога, музыкальный зал, физкультурный зал, пищеблок, прачечная, медицинский кабинет.

При создании предметно-развивающей среды воспитатели учитывают возрастные, индивидуальные особенности детей своей группы. Оборудованы групповые комнаты, включающие игровую, познавательную, обеденную зоны. Группы постепенно пополняются современным игровым оборудованием, современными информационными стендами. Предметная среда всех помещений оптимально насыщена, выдержана мера «необходимого и достаточного» для каждого вида деятельности, представляет собой «поисковое поле» для ребенка, стимулирующее процесс его развития и саморазвития, социализации. Активное участие в создании предметно-развивающей среды и уюта в группах принимают родители. В ДОУ не только уютно, красиво, удобно и комфортно детям, созданная развивающая среда

открывает нашим воспитанникам весь спектр возможностей, направляет усилия детей на эффективное использование отдельных ее элементов. Детский сад оснащен проекторами, ноутбуками, принтерами, МФУ, интерактивной доской и персональными компьютерами.

Ежегодно проводятся мероприятия по обновлению РППС, обновляется мебель в группах и игровые модули в игровых центрах, ремонты помещений.

В 2022 году в целях укрепления материально-технической базы Учреждения было приобретено:

- для улучшения качества присмотра и ухода: стул, кухонный инвентарь, столы кухонные, шкаф для хлеба, металлоискатель, термометр;

- для улучшения качества организации воспитательно-образовательного процесса: флаг, модуль памяти, пульт для презентаций, трибуна, шкаф, степ платформы (15 шт.), сибборды (12 шт.), панель «Ёжик» (2 шт.), панель «Белочка» (2 шт.), набор мягкой мозаики, уличный бизишкаф (2 шт.), набор бизибордов «Мир русских сказок», набор декоративно-развивающих панелей «Миниград», МФУ, ноутбук, флажок, флаг напольный.

## **7. Оценка функционирования внутренней системы оценки качества образования.**

Систему качества дошкольного образования мы рассматриваем как систему контроля внутри ДООУ, которая включает себя интегративные составляющие:

- качество методической работы;
- качество воспитательно-образовательного процесса;
- качество работы с родителями;
- качество работы с педагогическими кадрами;
- качество предметно-пространственной среды.

С целью повышения эффективности учебно-воспитательной деятельности применяем педагогический мониторинг, который даёт качественную и своевременную информацию, необходимую для принятия управленческих решений. В учреждении выстроена четкая система методического контроля и анализа результативности воспитательно-образовательного процесса по всем направлениям развития дошкольника и функционирования ДООУ в целом.

В МБДОУ «Детский сад №3» утверждено положение о внутренней системе оценки качества образования. Мониторинг качества образовательной деятельности в 2022 году показал хорошую работу педагогического коллектива по всем показателям.

В 2022 году проводилось анкетирование 127 родителей, получены следующие результаты:

- доля получателей услуг, положительно оценивающих доброжелательность и вежливость работников организации, — 100 процентов;
- доля получателей услуг, удовлетворенных компетентностью работников организации, — 100 процентов;

- доля получателей услуг, удовлетворенных материально-техническим обеспечением организации, — 60 процентов;
- доля получателей услуг, удовлетворенных качеством предоставляемых образовательных услуг, — 98 процентов;
- доля получателей услуг, которые готовы рекомендовать организацию родственникам и знакомым, — 96 процентов.

Анкетирование родителей показало высокую степень удовлетворенности качеством предоставляемых услуг.

### **Вывод по результатам самообследования:**

Таким образом, на основе результатов самообследования следует, МБДОУ «Детский сад №3» функционирует на высоком уровне:

– имеется нормативно-правовая, регламентирующая организационно - правовая, информационно-справочная документация;

– успешно реализуются основная образовательная программа дошкольного образования, имеются в наличии рабочие программы педагогов, адаптированная основная образовательная программа для детей с тяжелыми нарушениями речи, дополнительные образовательные программы воспитателей и специалистов, отвечающие Федеральным государственным образовательным стандартам дошкольного образования;

– управление процессом реализации образовательной деятельности носит системный характер, прослеживаются стабильные положительные показатели индивидуального развития воспитанников;

– управление Учреждением строится на принципах единоначалия и коллегиальности. Единоличным исполнительным органом является руководитель – заведующий. Органами управления в Учреждении являются: Общее собрание работников; Педагогический совет; Совет родителей (законных представителей);

– организация воспитательно-образовательной работы осуществляется в условиях реализации ФГОС ДО;

– здоровьесберегающая деятельность ДОУ обеспечивает интеграцию образовательной, воспитательной и оздоровительной деятельности в условиях поликультурной среды, при взаимодействии всех субъектов педагогической деятельности (педагогов, детей, родителей);

– в Учреждении работает стабильный кадровый состав, способный эффективно осуществлять поставленные цели и задачи, активно участвовать в инновационной деятельности. Все это в комплексе дает хороший результат в организации педагогической деятельности, улучшении качества образования и воспитания дошкольников, положительно влияет на развитие Учреждения в целом;

– профессиональное развитие педагогических кадров происходит через участие в работе районных методических объединений, организацию курсов повышения квалификации, профессиональную переподготовку;

– ведётся планомерная работа с родителями, подчиненная единой цели: создание единого образовательно-оздоровительного пространства детский сад – семья;

– материально-техническое оснащение помещений и территории соответствует действующим санитарным требованиям к устройству, содержанию и организации режима работы в дошкольных организациях, правилам пожарной безопасности, требованиям охраны труда и безопасности;

– предметно-развивающая среда в группах сформирована в соответствии с рекомендациями ФГОС ДО, постоянно осуществляется укрепление материально-технической базы Учреждения.

### **Перспективы развития МБДОУ «Детский сад №3» на 2023 год:**

– определяющим для повышения качества образовательных услуг в дошкольном образовательном учреждении будет являться интеграция деятельности всех специалистов и педагогов, создающая единое образовательное пространство;

– постоянное повышение квалификации педагогами и специалистами ДОУ, с целью обеспечения реализации модели цифрового образования; курсы повышения квалификации по теме «Теория и методика воспитательной работы в соответствии со Стратегией развития воспитания в Российской Федерации до 2025 года»;

– дальнейшее развитие дошкольного образовательного учреждения с учетом инновационных подходов должно опираться на разнообразные запросы со стороны родителей, активных участников организации воспитательно-образовательного процесса;

– продолжить комплекс мер по внутренней оптимизации деятельности организации здоровьесбережения детей через организацию дополнительных услуг в направлении физического развития;

– продолжить работу по совершенствованию информационно-методического и нормативно-правового обеспечения по внедрению вариативных форм организации образовательных услуг детям в дошкольном образовательном учреждении;

– важной остается работа по включению родителей в образовательный процесс ДОУ. Поиск и реализация новых интересных и эффективных форм взаимодействия с семьями воспитанников – актуальное направление развития нашего учреждения.

## Результаты анализа показателей деятельности организации.

Данные приведены по состоянию на 31.12.2022г.

№ п/п	Показатели	Единица измерения	Значения показателей
1.	Образовательная деятельность		
1.1	Общая численность воспитанников, осваивающих образовательную программу дошкольного образования, в том числе:	человек	330
1.1.1	В режиме полного дня (8-12 часов)		321
1.1.2	В режиме кратковременного пребывания (3-5 часов)		9
1.1.3	В семейной дошкольной группе		0
1.1.4	В форме семейного образования с психолого-педагогическим сопровождением на базе дошкольной образовательной организации		0
1.2	Общая численность воспитанников в возрасте до 3 лет	человек	51
1.3	Общая численность воспитанников в возрасте от 3 до 8 лет	человек	279
1.4	Численность/удельный вес численности воспитанников в общей численности воспитанников, получающих услуги присмотра и ухода:	человек/ %	330/100
1.4.1	В режиме полного дня (8-12 часов)	человек/ %	340/97,3
1.4.2	В режиме продленного дня (12-14 часов)	человек / %	0/0
1.4.3	В режиме круглосуточного пребывания	человек/ %	0/0
1.5	Численность/удельный вес численности воспитанников с ограниченными возможностями здоровья в общей численности воспитанников, получающих услуги:	человека/ %	24/7,3
1.5.1	По коррекции недостатков в физическом и (или) психическом развитии	человек/ %	24/7,3
1.5.2	По освоению образовательной программы дошкольного образования	человек/ %	24/7,3
1.5.3	По присмотру и уходу	человек/ %	24/7,3
1.6	Средний показатель пропущенных дней при посещении дошкольной образовательной организации по болезни на одного воспитанника	день	9,8
1.7	Общая численность педагогических работников, в том числе:	человек	21
1.7.1	Численность/удельный вес численности педагогических работников, имеющих высшее образование	человек/ %	14/67
1.7.2	Численность/удельный вес численности педагогических работников, имеющих высшее образование педагогической направленности	человек/ %	14/67

	(профиля)		
1.7.3	Численность/удельный вес численности педагогических работников, имеющих среднее профессиональное образование	человек/ %	7/33
1.7.4	Численность/удельный вес численности педагогических работников, имеющих среднее профессиональное образование педагогической направленности (профиля)	человек/ %	7/33
1.8	Численность/удельный вес численности педагогических работников, которым по результатам аттестации присвоена квалификационная категория, в общей численности педагогических работников, в том числе:	человек/ %	14/67
1.8.1	Высшая	человек/ %	13/62
1.8.2	Первая	человек/ %	1/5
1.9	Численность/удельный вес численности педагогических работников в общей численности педагогических работников, педагогический стаж работы которых составляет:		
1.9.1	До 5 лет	человек/ %	3/13
1.9.2	Свыше 30 лет	человек/ %	6/28,6
1.10	Численность/удельный вес численности педагогических работников в общей численности педагогических работников в возрасте до 30 лет	человек/ %	1/5
1.11	Численность/удельный вес численности педагогических работников в общей численности педагогических работников в возрасте от 55 лет	человек/ %	6/29
1.12	Численность/удельный вес численности педагогических и административно-хозяйственных работников, прошедших за последние 5 лет повышение квалификации/профессиональную переподготовку по профилю педагогической деятельности или иной осуществляемой в образовательной организации деятельности, в общей численности педагогических и административно-хозяйственных работников	человек/ %	24/100
1.13	Численность/удельный вес численности педагогических и административно-хозяйственных работников, прошедших повышение квалификации по применению в образовательном процессе федеральных государственных образовательных стандартов в общей численности педагогических и административно-хозяйственных работников	человека/ %	23/96
1.14	Соотношение «педагогический работник/воспитанник» в дошкольной образовательной организации	человека/ человек на 1 педагога/	21/330  1/15

		воспитанников	
1.15	Наличие в образовательной организации следующих педагогических работников:		
1.15.1	Музыкального руководителя	да/нет	да
1.15.2	Инструктора по физической культуре		да
1.15.3	Учителя-логопеда		да
1.15.4	Логопеда		нет
1.15.5	Учителя- дефектолога		нет
1.15.6	Педагога-психолога		да
2.	Инфраструктура		
2.1	Общая площадь помещений, в которых осуществляется образовательная деятельность, в расчете на одного воспитанника	кв. м.	1,9
2.2	Площадь помещений для организации дополнительных видов деятельности воспитанников	кв. м.	152
2.3	Наличие физкультурного зала	да/нет	да
2.4	Наличие музыкального зала		да
2.5	Наличие прогулочных площадок, обеспечивающих физическую активность и разнообразную игровую деятельность воспитанников на прогулке		да

Анализ показателей указывает на то, что Учреждение имеет достаточную инфраструктуру, которая соответствует требованиям СП 2.4.3648-20 «Санитарно-эпидемиологические требования к организациям воспитания и обучения, отдыха и оздоровления детей и молодежи» и позволяет реализовывать образовательные программы в полном объеме в соответствии с ФГОС ДО.

Детский сад укомплектован достаточным количеством педагогических и иных работников, которые имеют высокую квалификацию и регулярно проходят повышение квалификации, что обеспечивает результативность образовательной деятельности.